



การนำเข้า-ส่งออกอัญมณีและเครื่องประดับไทย

ขั้นตอนการนำเข้าสินค้า

เมื่อสินค้ามาถึงประเทศไทยแล้ว ผู้นำเข้าต้องติดต่อยื่นใบขนสินค้าและเอกสารที่เกี่ยวข้องสำหรับการนำเข้ากับเจ้าหน้าที่ศุลกากร ณ ท่าที่นำเข้า เพื่อผ่านขั้นตอนพิธีการศุลกากร ปัจจุบันใช้ระบบดิจิทัลทั้งหมดโดยผู้ประกอบการสามารถทำด้วยตนเอง ผ่านชิปปิ้ง หรือผ่าน Service Counter ก็ได้ รวมทั้งการชำระภาษีอากรเพิ่มเติม หลังจากได้รับอนุญาตจากเจ้าหน้าที่ศุลกากรจึงสามารถรับสินค้าและนำออกจากท่าได้ นอกจากนี้ สินค้าบางรายการต้องได้รับการอนุญาตให้นำเข้าจากหน่วยงานที่เกี่ยวข้องก่อนการนำเข้าสินค้า ซึ่งเอกสารที่ผู้นำเข้าต้องจัดเตรียมเพื่อดำเนินพิธีการทางศุลกากร มีดังนี้

1. ใบขนสินค้าขาเข้า (Import Entry Declaration)
2. ใบตราส่งสินค้า (B/L) ผู้ส่งออกต้องให้ข้อมูลกับทางผู้ให้บริการขนส่งเพื่อออกเอกสารนี้ ส่วนผู้นำเข้าต้องใช้และควรขอตรวจแบบร่างก่อนที่จะออกเอกสารจริงทุกครั้ง
3. บัญชีราคาสินค้า (Invoice)
4. บัญชีรายละเอียดบรรจุหีบห่อ (Packing List)
5. ใบอนุญาตหรือหนังสืออนุญาตสำหรับสินค้าควบคุมการนำเข้า (License)
6. ใบรับรองแหล่งกำเนิดสินค้า (Certificate Of Origin) ใช้กรณีขอลดหรือยกเว้นอัตราอากร
7. เอกสารอื่นๆ เช่น แคตตาล็อก เอกสารแสดงส่วนผสม เป็นต้น

หลังจากผู้นำเข้าเตรียมเอกสารข้างต้นแล้ว ต้องดำเนินการผ่านระบบการนำเข้าแบบอิเล็กทรอนิกส์ โดยมีขั้นตอนดังนี้

1. การยื่นเอกสารข้อมูลใบขนส่งสินค้าขาเข้า ผู้นำเข้านำข้อมูลทั้งหมดมากรอกลงในระบบ Service Counter โปรแกรมนี้จะแปลงข้อมูลบัญชีของสินค้าเข้าสู่ระบบของกรมศุลกากร เมื่อกรมศุลกากรตรวจสอบความเรียบร้อยแล้ว หากมีข้อผิดพลาดไม่ถูกต้อง ข้อมูลจะส่งกลับมาให้ผู้นำเข้าสินค้าแก้ไข เมื่อข้อมูลทั้งหมดถูกต้องแล้ว กรมศุลกากรจะออกใบเลขที่ขนสินค้าขาเข้าให้ผู้ยื่น

2. การตรวจสอบพิธีการข้อมูลอย่างละเอียด กรมศุลกากรจะตรวจสอบเงื่อนไขต่างๆ จากเอกสารที่ผู้นำเข้ายื่นมา ซึ่งจะแยกเป็น 2 ประเภท คือ

- 2.1 ใบขนสินค้าขาเข้าประเภทที่ไม่ต้องตรวจสอบพิธีการ (Green Line) สามารถนำใบขนสินค้าขาเข้าไปชำระภาษีอากร วางประกัน และตรวจปล่อยสินค้าได้เลย
- 2.2 ใบขนสินค้าขาเข้าประเภทที่ต้องตรวจสอบพิธีการ (Red Line) ผู้นำเข้าจะต้องนำใบขนสินค้าไปติดต่อกับหน่วยงานประเมินอากรของท่าที่นำเข้าสินค้านั้นก่อน จึงกลายเป็นสินค้าแบบ Green Line

ปัจจุบัน ผู้นำเข้าสามารถชำระอากรได้ 3 วิธี คือ ชำระที่กรมศุลกากร ชำระผ่านระบบอิเล็กทรอนิกส์ หรือชำระที่ธนาคาร

3. การตรวจและปล่อยสินค้า เมื่อชำระภาษีอากรทั้งหมดแล้ว ผู้นำเข้าต้องยื่นใบขนสินค้าขาเข้ากับใบเสร็จรับเงินที่คลังสินค้าเพื่อปล่อยสินค้า เจ้าหน้าที่จะตรวจสอบข้อมูลของสินค้าโดยละเอียดอีกครั้ง เพื่อระบุว่าสินค้านั้นต้องผ่านการเปิดตรวจอีกครั้งหรือยกเว้นการตรวจ กรณีที่สินค้าต้องผ่านการตรวจสอบพิธีการ สินค้าจะถูกเคลื่อนย้ายไปเพื่อการตรวจสอบโดยเจ้าหน้าที่ศุลกากรก่อนการปล่อยสินค้าออกจากอาคารศุลกากรหลังจากผ่านการตรวจสอบเรียบร้อยแล้ว สถานะการปล่อยสินค้าจะถูกส่งผ่านระบบอิเล็กทรอนิกส์ไปที่ตัวแทนหรือผู้นำเข้าที่ได้กำหนดไว้และสามารถนำเข้าสินค้าได้

4. การจัดเก็บข้อมูล ผู้นำเข้าหรือตัวแทนต้องจัดเก็บข้อมูลบัญชีราคาสินค้าในรูปของสื่อคอมพิวเตอร์เป็นเวลาไม่น้อยกว่า 6 เดือน เพื่อใช้สำหรับการตรวจสอบใบขนสินค้าหลังการตรวจปล่อย โดยให้สามารถจัดพิมพ์เป็นรายงานเมื่อกรมศุลกากรร้องขอ

ขั้นตอนดังกล่าวเป็นขั้นตอนเบื้องต้นสำหรับการนำเข้าสินค้า แต่การนำเข้าสินค้ายังสามารถแยกออกตามการประเภทการขนส่งได้อีก 4 ประเภท ซึ่งมีรายละเอียดบางประการที่แตกต่างกัน ดังนี้

1. การนำเข้าทางไปรษณีย์

- 1.1 สินค้าที่ส่งมายังผู้รับมีราคารวมค่าขนส่งและค่าประกันภัยไม่เกิน 1,500 บาท หรือตัวอย่างสินค้าที่ใช้ได้แต่เพียงเป็นตัวอย่าง ซึ่งไม่มีราคาในทางการค้า และไม่ใช้สินค้าต้องห้ามนำเข้า หรือสินค้าที่ต้องขออนุญาตนำเข้า
- 1.2 สินค้าที่มีลักษณะเป็นของตัวอย่างที่ใช้ได้เพียงการเป็นตัวอย่าง ไม่สามารถใช้ประโยชน์จากสินค้าตัวอย่างนั้นได้

สินค้าใน 2 ลักษณะดังกล่าว เป็นสินค้าที่มีกฎหมายบัญญัติให้ยกเว้นอากรทุกประเภท ทั้งนี้ สินค้าต้องมีราคา F.O.B. (Free On Board) รวมกันทุกหีบห่อไม่เกิน 40,000 บาท โดยเจ้าหน้าที่ศุลกากรและเจ้าหน้าที่บริษัทไปรษณีย์ไทย จำกัด (มหาชน) ร่วมกันเปิดตรวจสินค้าและเจ้าหน้าที่ศุลกากรเป็นผู้ประเมินค่าภาษีอากรสินค้านั้น ก่อนส่งมอบสินค้าให้บริษัทไปรษณีย์ไทย จำกัด (มหาชน) นำไปรอ ณ ที่ทำการไปรษณีย์ในเขตพื้นที่บ้านผู้รับพร้อมส่งแบบแจ้งการรับสินค้าให้ผู้รับทราบ เพื่อชำระค่าอากรขาเข้าและภาษีอื่นๆ ณ ที่ทำการไปรษณีย์ตามแบบแจ้งการรับสินค้า โดยจะได้รับใบเสร็จรับเงินของบริษัทไปรษณีย์ไทย จำกัด (มหาชน) เป็นหลักฐานการชำระค่าภาษี

กรณีผู้รับสินค้าไม่ประสงค์จะรับหรือมีประเด็นร้องขอ ให้เจ้าหน้าที่ศุลกากรทบทวนการประเมินค่าภาษีอากร ผู้รับสามารถแจ้งเจ้าหน้าที่ไปรษณีย์เพื่อขอให้ดำเนินการ

กรณีขอให้ทบทวนการประเมินค่าภาษี ผู้รับสินค้าพิมพ์เอกสารการขอทบทวนการประเมินจากเว็บไซต์ของกรมศุลกากร และส่งเอกสารพร้อมหลักฐานแสดงการซื้อขายสินค้านั้นๆ ให้เจ้าหน้าที่ไปรษณีย์ เพื่อให้ส่งสินค้านั้นกลับไปทำการศุลกากร และผู้รับสินค้าไปดำเนินการต่อไปกับเจ้าหน้าที่ศุลกากร

2. พิธีการศุลกากรนำเข้าสินค้าทางบก

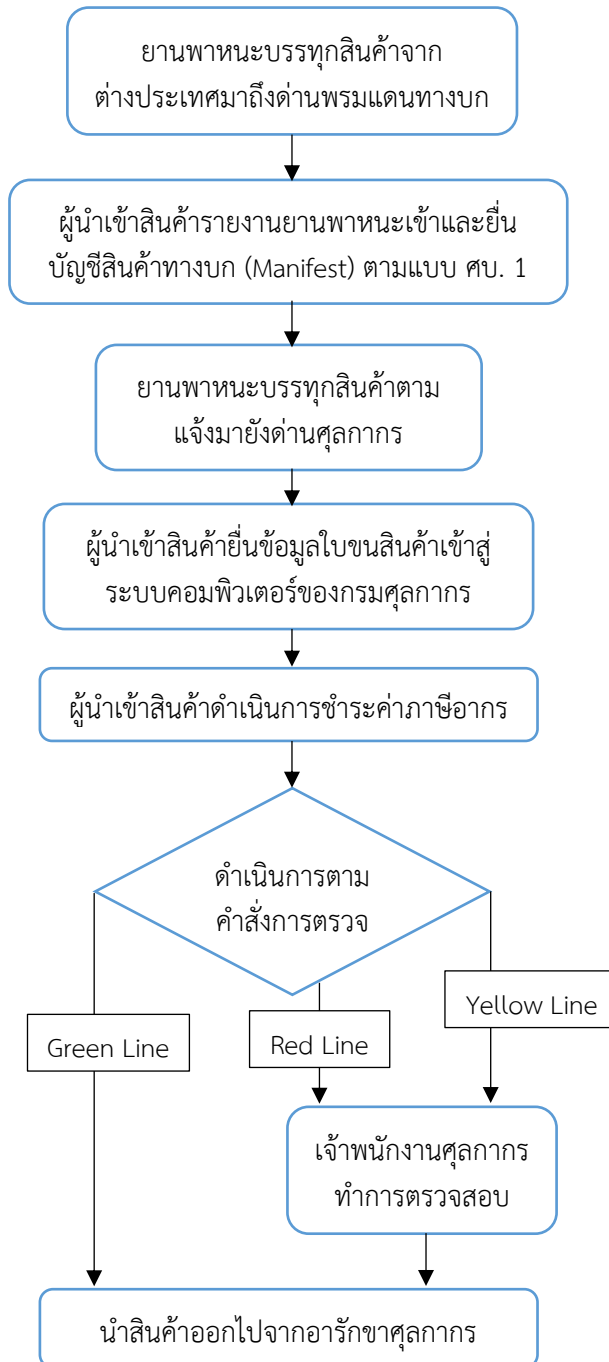
1. การรายงานยานพาหนะเข้าและการยื่นบัญชีสินค้าทางบก (Car Manifest) ผู้นำเข้า/ตัวแทน มีหน้าที่รายงานยานพาหนะเข้าและยื่นบัญชีสินค้าทางบก (Car Manifest) ตามแบบคำขอลงทะเบียนปฏิบัติพิธีการศุลกากรทางอิเล็กทรอนิกส์ (แบบ ศบ.1) เมื่อยานพาหนะมาถึงด่านพรมแดนทางบก โดยการส่งข้อมูลในรูปแบบอิเล็กทรอนิกส์มายังระบบคอมพิวเตอร์ของกรมศุลกากร เมื่อระบบฯ ได้รับข้อมูลและทำการตรวจสอบความถูกต้องเรียบร้อยแล้ว จึงทำการออกเลขที่รับรายงานยานพาหนะ (Received Control Number) ให้แก่ผู้นำเข้า/ตัวแทน เพื่อนำมาแสดงต่อพนักงานศุลกากร ณ ด่านพรมแดนทางบกที่ได้มาถึง เจ้าพนักงานศุลกากรตรวจสอบข้อมูลเพื่ออนุญาตให้ควบคุมยานพาหนะไปยังด่านศุลกากรเพื่อปฏิบัติพิธีการยื่นใบขนสินค้าขาเข้าต่อไป

กรณีผู้นำเข้า/ตัวแทน ไม่สามารถส่งข้อมูลทางอิเล็กทรอนิกส์เองได้ ให้กรอกรายละเอียดในรายงานยานพาหนะเข้าและบัญชีสินค้าทางบก (Manifest) ตามแบบ ศบ.1 แล้วยื่นต่อพนักงานศุลกากรประจำด่านพรมแดนเพื่อตรวจสอบและส่งข้อมูลเข้าระบบฯ เพื่อออกเลขที่รับรายงานยานพาหนะ (Received Control Number) ก่อนอนุญาตให้ควบคุมยานพาหนะไปยังด่านศุลกากร

2. การยื่นใบขนสินค้าขาเข้า เมื่อยานพาหนะที่บรรทุกสินค้าได้ผ่านด่านพรมแดนมายังด่านศุลกากร ในกรณีที่สินค้าทั่วไป (สินค้าปกติจะเข้าลักษณะสินค้าทั่วไป ยกเว้นสินค้าต้องห้ามและของต้องจำกัด

มีขยายความไว้ในเนื้อหาถัดจากพิธีการศุลกากรทางอากาศ) ผู้นำของเข้าจะต้องจัดทำ “ใบขนสินค้าขาเข้าพร้อมแบบแสดงรายการภาษีสรรพสามิตและภาษีมูลค่าเพิ่ม” (กศก. 99/1) ตามมาตรฐานและรูปแบบที่กรมศุลกากรกำหนด โดยส่งข้อมูลใบขนสินค้าในรูปแบบอิเล็กทรอนิกส์มายังระบบของกรมศุลกากร เมื่อระบบฯ ได้รับข้อมูลแล้วจะทำการตรวจสอบและตัดบัญชีสินค้าทางบก (Manifest) หากพบว่าข้อมูลถูกต้องตามมาตรฐานและรูปแบบที่กำหนดระบบฯ จะตอบกลับและออกเลขที่ใบขนสินค้าขาเข้าเพื่อให้ผู้นำสินค้าเข้าไปดำเนินการชำระค่าภาษีอากรและรอรับการตรวจปล่อยออกจากอารักขาศุลกากรต่อไป

กระบวนการนำเข้าสินค้าทางบก



ที่มา : กรมศุลกากร

3. วิธีการศุลกากรนำเข้าสินค้าทางเรือ

สินค้าที่นิยมใช้บริการนำเข้าทางเรือมักมีขนาดใหญ่ น้ำหนักมาก ไม่ใช่สินค้าที่มีอายุการใช้งานเร่งรีบ ทั้งยังมีค่าใช้จ่ายถูก จึงเป็นที่นิยมในการขนส่งสินค้าผ่านทางเรือ (Sea Freight) โดยการนำเข้าแบ่งเป็น 2 กรณี คือ

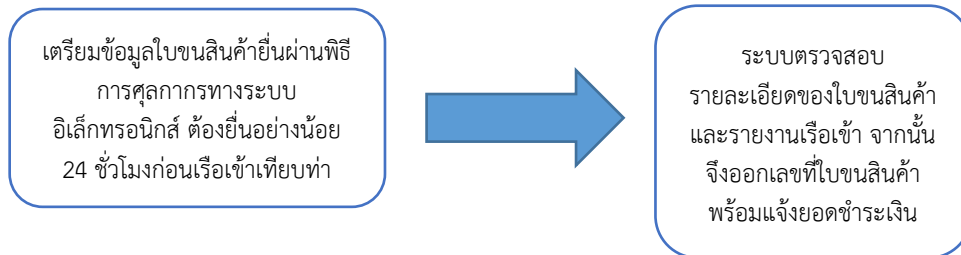
1. FCL (Full Container Load) การบรรทุกทุกสินค้าแบบเต็มตู้และเสียค่านำตู้สินค้ามาลงไว้ที่ท่าเรือ โดยจะคิดค่าระวางตามจำนวนตู้

2. LCL (Less Container Load) การบรรทุกทุกสินค้าแบบไม่เต็มตู้ และเสียค่าสินค้าเข้าโกดังพักสินค้าและออกเอกสารรับรองสิทธิการรับสินค้า คิดค่าระวางตามลูกบาศก์เมตร (CMB) หรือน้ำหนักปริมาตร (Weight Ton)

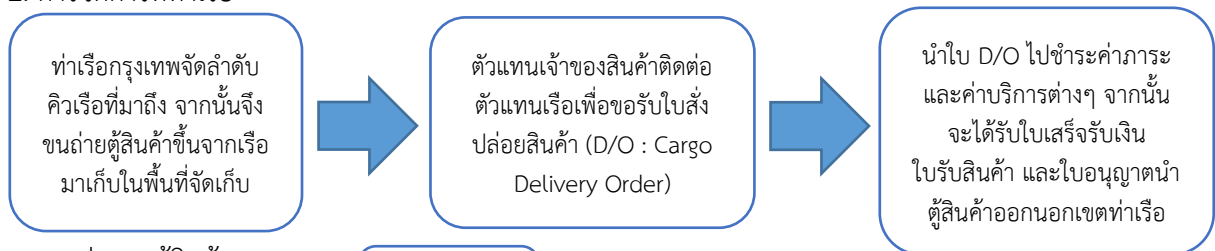
จากนั้นผู้นำเข้าหรือตัวแทนจะต้องลงทะเบียนกับกรมศุลกากร เพื่อบันทึกข้อมูลไว้ในฐานข้อมูลระบบคอมพิวเตอร์ของกรมศุลกากร ซึ่งผู้ที่ลงทะเบียนแล้วสามารถเข้าสู่ระบบการผ่านพิธีการศุลกากรทางคอมพิวเตอร์ของตนเองหรือผ่าน Service Counter ของเอกชนหรือที่จุดให้บริการของกรมศุลกากร ณ จุดนำเข้า-ส่งออก แต่จะต้องมีการบันทึกข้อมูลในระบบ e-Customs อย่างน้อย 24 ชั่วโมง ก่อนเรือเข้าเทียบท่า หลังจากเรือเทียบท่าแล้ว ตู้สินค้าจะถูกขนย้ายจากเรือมาเก็บในพื้นที่เก็บ โดยตัวแทนเจ้าของสินค้าจะต้องติดต่อตัวแทนเรือเพื่อขอรับใบสั่งปล่อยสินค้า (D/O : Cargo Delivery Order) เพื่อนำ D/O ไปชำระค่าภาระและค่าบริการต่างๆ ก่อนเข้าสู่พิธีการทางศุลกากรต่อไป

กระบวนการนำเข้าสินค้าทางเรือ

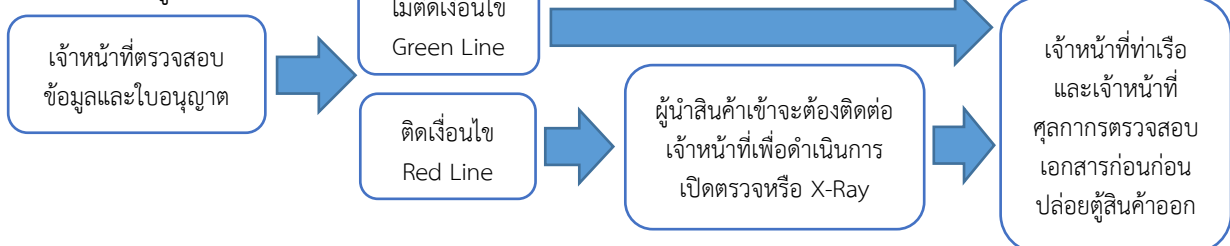
1. ผู้ประกอบการ/ตัวแทน



2. การจัดการที่ทำเรือ



3. การส่งมอบตู้สินค้า



ที่มา : <https://biz.govchannel.go.th/>

4. พิธีการศุลกากรนำเข้าสินค้าทางอากาศ

การปฏิบัติพิธีการศุลกากรในปัจจุบัน ผู้นำเข้าสินค้าหรือตัวแทนสามารถจัดทำใบขนสินค้าขาเข้าผ่านวิธีการรูปแบบอิเล็กทรอนิกส์แทนการจัดทำในกระดาษ โดยสามารถส่งข้อมูลอิเล็กทรอนิกส์ พร้อมลงลายมือชื่ออิเล็กทรอนิกส์ (Digital Signature) ตามมาตรฐานที่กรมศุลกากรกำหนด (ebXML/XML Format) ผ่านบุคคลผู้เป็นสื่อกลาง คือ ผู้ให้บริการรับส่งข้อมูลทางอิเล็กทรอนิกส์ (Value Added Network Services : VANS) เพื่อส่งข้อมูลเข้าสู่ระบบคอมพิวเตอร์ของศุลกากร

ช่องทางการส่งข้อมูลใบขนสินค้าขาเข้าในระบบ e - Import มี 4 ช่องทาง ดังนี้

1. ผู้นำเข้าสินค้าส่งข้อมูลใบขนสินค้าขาเข้าด้วยตนเอง
2. ผู้นำเข้าสินค้ามอบหมายให้ตัวแทน (Customs Broker) เป็นผู้ส่งข้อมูล
3. ผู้นำเข้าสินค้าใช้บริการเคาน์เตอร์บริการ (Service Counter) ในการส่งข้อมูล
4. ผู้นำเข้าสินค้านำแบบบันทึกข้อมูลใบขนสินค้าขาเข้า ณ จุดบริการศุลกากร ส่วนบริการศุลกากร 1 ชั้น 1 อาคาร BC-1 ท่าอากาศยานสุวรรณภูมิ

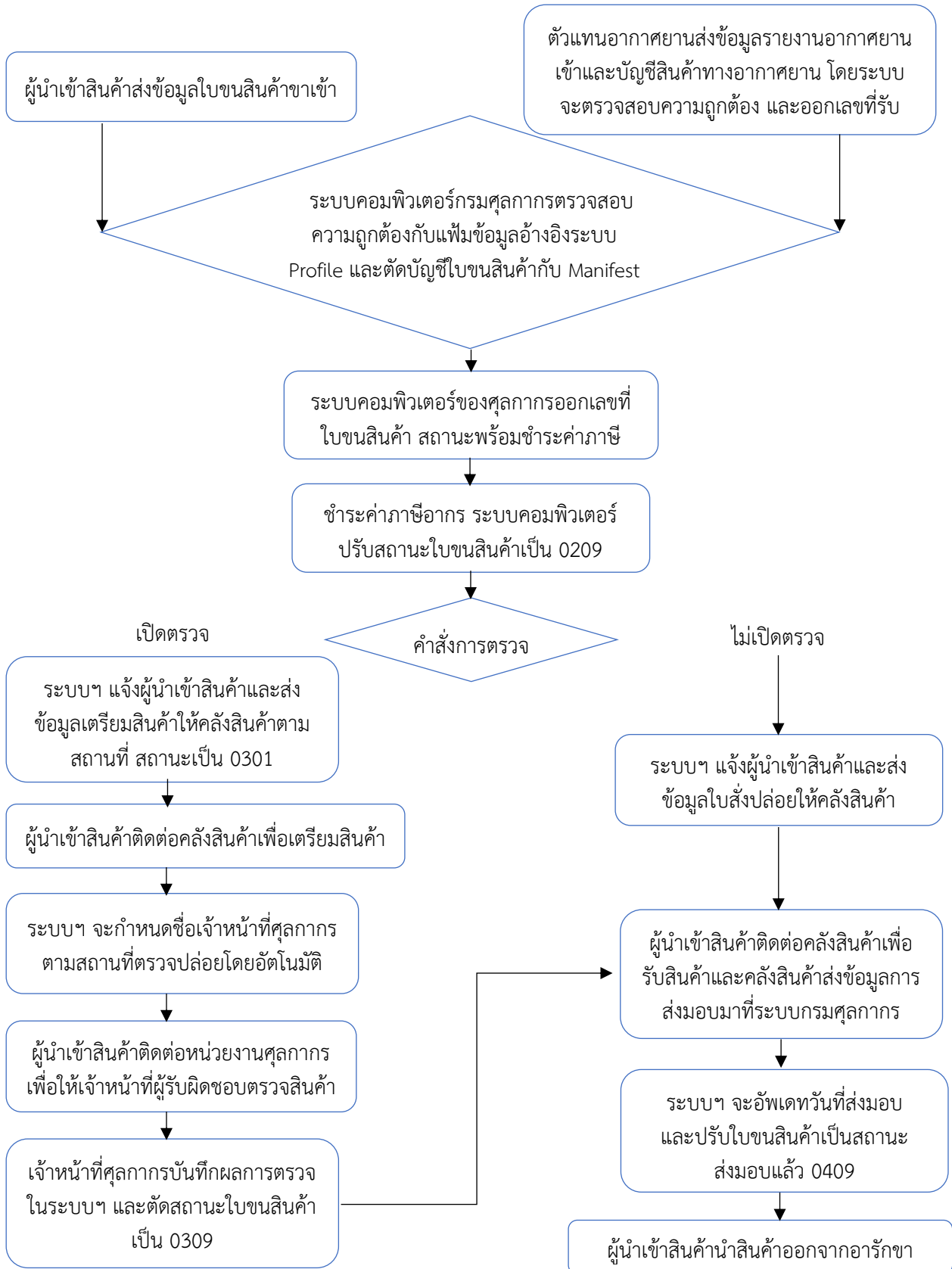
ผู้นำเข้าสินค้าสามารถชำระค่าอากรศุลกากรและภาษีอากรอื่น ผ่านทางธนาคารในระบบอิเล็กทรอนิกส์ หรือติดต่อขอชำระได้ที่ฝ่ายบัญชีอากร ชั้น 2 อาคาร BC-1 ในเวลาราชการ หรือติดต่อที่อาคารตรวจสินค้าขาออก (CE) สำหรับนอกเวลาราชการ เมื่อระบบฯ ได้รับข้อมูลบัญชีสินค้าสำหรับอากาศยาน (Manifest) วันที่นำเข้าจริง (Actual Arrival Date) และใบตราส่งสินค้าทางอากาศยาน (House Air Waybill : HAWB) จากตัวแทนอากาศยานแล้ว จะทำการตรวจสอบข้อมูลใบขนสินค้าขาเข้าถึงความถูกต้องเบื้องต้นกับแฟ้มข้อมูลอ้างอิง (Reference File) ระบบ Profile และแฟ้มข้อมูลการอนุมัติ/อนุญาตตามกฎหมายที่เกี่ยวข้อง

กรณีข้อมูลถูกต้อง ระบบฯ จะตอบกลับเลขที่ใบขนสินค้าขาเข้าให้กับผู้ส่งข้อมูลโดยอัตโนมัติ

กรณีข้อมูลไม่ถูกต้อง หากข้อมูล Manifest ไม่ถูกต้องตรงกันกับข้อมูลใบขนสินค้าขาเข้า ระบบฯ จะไม่ออกเลขที่ใบขนสินค้าให้ แต่จะตอบรหัสข้อผิดพลาดกลับไปให้ผู้ส่งข้อมูลว่า "ยังไม่พบข้อมูลบัญชีสินค้า" ซึ่งผู้นำเข้าสินค้าต้องแก้ไขข้อมูลและส่งข้อมูลการแก้ไขข้อมูลในใบขนสินค้าขาเข้าเข้าสู่ระบบฯ อีกครั้ง เพื่อให้มีการตัดบัญชีกับ Manifest ได้

การตอบกลับเลขที่ใบขนสินค้าขาเข้าโดยระบบฯ นั้นจะแสดงสถานะ 0109 และเมื่อมีการชำระภาษีอากรแล้ว หรือได้รับการยกเว้นอากร ระบบฯ จะแสดงสถานะใบขนสินค้าเป็น 0209 ก่อนเจ้าหน้าที่จะตรวจสอบต่อไป

กระบวนการนำเข้าสินค้าทางอากาศ



ที่มา : กรมศุลกากร

สินค้าที่ต้องขออนุญาตนำเข้า-ส่งออก

สินค้าในหมวดอัญมณีและเครื่องประดับนั้นเป็นสินค้าที่ไม่ต้องขออนุญาตนำเข้าและส่งออก เว้นแต่กรณีการนำเข้าส่งออกเพชรที่ยังไม่ได้เจียรระโน พิกัด 7102.10.00, 7102.21.00 และ 7102.31.00 จะต้องดำเนินการตามแนวทาง Kimberley Process Certification Scheme (KPCS) ซึ่งเป็นมาตรฐานเดียวกันทั่วโลก โดยมีระเบียบและหลักเกณฑ์ ดังนี้

1. การนำเข้า

- (1) ผู้นำเข้าต้องขึ้นทะเบียนเป็นผู้นำเข้าเพชรที่ยังไม่ได้เจียรระโนกับกรมการค้าต่างประเทศ กระทรวงพาณิชย์
- (2) ผู้นำเข้าต้องมีหนังสือรับรองการส่งออกเพชรที่ยังไม่ได้เจียรระโน ซึ่งออกโดยประเทศสมาชิก Kimberley Process Certification Scheme (KPCS) เพื่อแสดงประกอบพิธีการนำเข้าต่อกรมศุลกากร
- (3) ผู้นำเข้าต้องรายงานการนำเข้าทาง <https://e-report.dft.go.th/> ให้กรมการค้าต่างประเทศทราบ

2. การส่งออก

ผู้ส่งออกต้องมีหนังสือรับรองการส่งออกเพชรที่ยังไม่ได้เจียรระโน ซึ่งออกโดยกรมการค้าต่างประเทศ กระทรวงพาณิชย์ เพื่อไปแสดงประกอบพิธีการส่งออกต่อกรมศุลกากร

สินค้าต้องห้าม (Prohibited Items)

คือ สินค้าที่กำหนดว่าห้ามนำเข้าหรือนำออกนอกราชอาณาจักรแม้กระทั่งห้ามส่งผ่านโดยเด็ดขาด ตามข้อกำหนดกฎหมาย และหากผู้ใดฝ่าฝืนจะถูกดำเนินคดีตามมาตราของพระราชบัญญัติศุลกากร สินค้าที่กำหนดว่าเป็นของต้องห้ามตามพระราชบัญญัติศุลกากร ได้แก่

1. วัตถุลามก ไม่ว่าจะอยู่ในรูปแบบใด
2. สินค้าที่มีตราหรือลวดลายเป็นรูปธงชาติ
3. ยาเสพติดให้โทษ
4. เงินตรา พันธบัตร ใบสำคัญรับดอกเบี้ย พันธบัตร เหรียญกษาปณ์ ดวงตราแผ่นดิน รอยตราแผ่นดินหรือพระปรมาภิไธย ดวงตราหรือรอยตราของทางราชการ ที่เป็นของปลอมหรือมีการแก้ไขเปลี่ยนแปลง
5. สินค้าละเมิดลิขสิทธิ์หรือสินค้าอื่นใดที่ทำซ้ำหรือดัดแปลงงานอันมีลิขสิทธิ์ของผู้อื่น
6. สินค้าปลอมแปลงหรือเลียนแบบเครื่องหมายการค้า

ของต้องจำกัด (Restricted Items)

คือ สินค้าที่มีกฎหมายกำหนดว่าหากจะมีการนำเข้า-ส่งออก หรือส่งผ่านภายในราชอาณาจักรจะต้องได้รับอนุญาตหรือปฏิบัติให้ครบถ้วนตามที่กำหนดไว้ในกฎหมาย เช่น การขอใบอนุญาต หรือการกระทำอื่นที่กฎหมายระบุว่าต้องกระทำ สิ่งของที่ถูกกำหนดว่าเป็นของต้องจำกัดตามพระราชบัญญัติศุลกากร อันได้แก่

1. พระพุทธรูป ศิลปวัตถุ โบราณวัตถุ ต้องมีใบอนุญาตที่ออกโดยกรมศิลปากร
2. อาวุธปืน กระสุนปืน วัตถุระเบิด และสิ่งเทียมอาวุธปืน ต้องมีใบอนุญาตที่ออกโดยกรมการปกครอง กระทรวงมหาดไทย
3. พืชและส่วนต่างๆ ของพืช ต้องมีใบอนุญาตที่ออกโดยกรมวิชาการเกษตร
4. สัตว์มีชีวิตและซากสัตว์ทุกชิ้นส่วน ต้องมีใบอนุญาตที่ออกโดยกรมปศุสัตว์
5. อาหาร ยา เครื่องสำอาง และอาหารเสริม ต้องมีใบอนุญาตที่ออกโดยสำนักงานคณะกรรมการอาหารและยา
6. ชิ้นส่วนยานพาหนะ ทุกชิ้นส่วน ทุกประเภทวัสดุ ต้องมีใบอนุญาตที่ออกโดยกระทรวงอุตสาหกรรม

7. บุหรี่ ยาสูบ จำนวน 200 มวนขึ้นไป เครื่องดื่มแอลกอฮอล์ จำนวน 1 ลิตรขึ้นไป ต้องมีใบอนุญาตที่ออกโดยกรมสรรพสามิต
8. เครื่องมือวิทยุสื่อสาร อุปกรณ์โทรคมนาคม ต้องมีใบอนุญาตที่ออกโดยสำนักงานคณะกรรมการกิจการกระจายเสียง กิจการโทรทัศน์และกิจการโทรคมนาคมแห่งชาติ

ขั้นตอนการส่งออกสินค้า

1. ตรวจสอบสิทธิพิเศษทางการค้า

ขั้นแรกผู้ส่งออกต้องทำการลงทะเบียนขอมีบัตรประจำตัวผู้ส่งออกนำเข้าสินค้า เพื่อใช้ยื่นและขอรับหนังสือรับรองถิ่นกำเนิดสินค้า โดยสามารถยื่นคำร้องขอมีบัตรประจำตัวผู้ส่งออก-นำเข้าและบัตรประจำตัวผู้รับมอบอำนาจได้ที่กลุ่มงานทะเบียนและข้อมูล สำนักบริการการค้าต่างประเทศ กรมการค้าต่างประเทศ กระทรวงพาณิชย์ มีระยะเวลาในการทำบัตรประมาณ 15 นาทีต่อบัตร

หลักฐานเอกสารประกอบที่ต้องแสดงต่อกรมการค้าต่างประเทศ

1. สำเนาบัตรประชาชน/หนังสือเดินทาง/หนังสืออนุญาตให้ทำงานในประเทศไทย
2. สำเนาหนังสือรับรองนิติบุคคลที่ออกโดยกรมพัฒนาธุรกิจการค้า กระทรวงพาณิชย์ ออกไว้ไม่เกิน 3 เดือน หรือสำเนาทะเบียนการค้าที่ออกโดยหน่วยงานอื่นๆ ของรัฐ
3. สำเนาบัตรประจำตัวนายความที่เป็นสมาชิกสภาทนายความ/สมาชิกสามัญ/วิสามัญแห่งเนติบัณฑิตสภา (ประเภทระบุวันหมดอายุ)

สำเนาเอกสารประกอบคำร้องขอมีบัตรประจำตัวฯ ลงลายมือชื่อรับรองสำเนาถูกต้องทุกฉบับ และประทับตราสำคัญ (ถ้ามี)

ต่อมาผู้ส่งออกต้องตรวจสอบสมบัติของสินค้าทางด้านถิ่นกำเนิดสินค้าเพื่อขอใช้สิทธิพิเศษทางด้านภาษีศุลกากรว่าตนเองนั้นควรจะได้รับสิทธิพิเศษใดโดยสามารถขอ[ตรวจสอบสมบัติได้ที่กรมการค้าต่างประเทศ](#) และสามารถดาวน์โหลดแบบฟอร์มขอรับการตรวจสอบสมบัติสินค้าทางด้านถิ่นกำเนิด

2. ตรวจสอบและขอสิทธิประโยชน์ทางภาษีอากรจากกรมศุลกากร

สิทธิประโยชน์ทางภาษีนี้นั้นมีหลากหลายรูปแบบให้ผู้ประกอบการเลือกใช้ขึ้นอยู่กับวัตถุดิบหรือเครื่องจักรที่นำเข้ามาผลิตเพื่อการส่งออกว่าจะตรงตามสิทธิประโยชน์ทางภาษีอากรใด ซึ่งสามารถศึกษาข้อมูลเพิ่มเติมได้จากกรมศุลกากร สิทธิประโยชน์ต่างๆ ทางภาษีอากร มีดังนี้

- 2.1 ขอเงินชดเชยค่าภาษีอากร (ตามใบขนสินค้าขาออกมูนน้ำเงิน)
- 2.2 ขอคืนอากรตามมาตรา 19 ทวิ โดยยื่นขออนุมัติหลักการและตามด้วยการยื่นสูตรการผลิต
- 2.3 ใช้สิทธิคลังสินค้าทัณฑ์บน ใช้สิทธิเขตปลอดอากร และใช้สิทธิเขตประกอบการเสรี

ซึ่งทั้ง 3 สิทธิประโยชน์นี้สามารถส่งข้อมูลใบขนสินค้าขาออกเข้าสู่ระบบพิธีการศุลกากรทางอิเล็กทรอนิกส์ตามกระบวนการทางศุลกากร สำหรับการนำสิทธิประโยชน์ทางภาษีอากร (e-Tax Incentives)

2.4 ใช้สิทธิ BOI จะต้องขออนุมัติโครงการโดยยื่นขอรับ**บัตรส่งเสริมการลงทุน** จากนั้นให้ส่งข้อมูลใบขนสินค้าขาออกเข้าสู่ระบบพิธีการศุลกากรทางอิเล็กทรอนิกส์แบบไร้เอกสาร (Paperless) และต้องทำการตัดบัญชีวัตถุดิบตามเงื่อนไขของบัตรส่งเสริมการลงทุน

3. ตรวจสอบกฎระเบียบของประเทศผู้นำเข้า ต้องศึกษาข้อมูลของประเทศคู่ค้าอย่างละเอียดเพื่อลดความผิดพลาด

4. ผ่านพิธีการศุลกากร ผู้ส่งออกต้องลงทะเบียนเป็นผู้ผ่านพิธีการศุลกากรทางอิเล็กทรอนิกส์ (Paperless) ก่อน จากนั้นส่งข้อมูลเข้าสู่ระบบคอมพิวเตอร์ของกรมศุลกากรเพื่อให้ได้ใบตอบรับการลงทะเบียน ใช้เวลาประมาณ 1 วันทำการ

5. ส่งออกทางบก ทางน้ำ หรือทางอากาศ สามารถติดต่อเพื่อดำเนินการผ่านบริษัทขนส่งสินค้าผ่านตัวแทนเรือหรือผู้ประกอบการขนส่งระหว่างประเทศ

6. ขออนุญาตส่งออกสินค้า เช่น Form A, Form D, Form E, Form FTA, Form JTEPA, Form C/O ทั่วไป ฯลฯ จากกรมการค้าต่างประเทศทางอินเทอร์เน็ตซึ่งการขออนุญาตส่งออกสินค้าหรือการออกฟอร์มแบบต่างๆ ขึ้นอยู่กับประเทศปลายทางที่จะส่งออกว่าต้องใช้ฟอร์มใด โดยสามารถติดต่อสอบถามเพิ่มเติมที่กรมการค้าต่างประเทศได้ตั้งแต่ที่ทำบัตรในขั้นตอนแรก โดยการออกฟอร์มแต่ละครั้งจะต้องใช้บัตร และผลตรวจสอบคุณสมบัติจากข้อแรกมาใช้ในการออกฟอร์มด้วย จึงควรเก็บรักษาเอกสารไว้ให้อยู่ในสภาพเรียบร้อย และในกรณีที่ขอใบรับรองแหล่งกำเนิดสินค้า (Form C/O) สามารถขอที่กรมการค้าต่างประเทศ รวมทั้งสามารถทำการขอได้จากหอการค้าไทยและสภาอุตสาหกรรมแห่งประเทศไทยได้อีกด้วย ใช้เวลาในการดำเนินการด้านเอกสาร 30 นาที

7. ส่งเอกสารทางการค้าที่เกี่ยวข้องทั้งหมดไปยังผู้นำเข้าในต่างประเทศ และเป็นการสิ้นสุดการส่งออกสินค้าเมื่อผู้นำเข้าในต่างประเทศได้รับเอกสารเรียบร้อยแล้ว

8. บริหารสิทธิประโยชน์ทางภาษีอากร เมื่อทำการส่งออกเสร็จสิ้นแล้ว ควรที่จะตรวจสอบสิทธิประโยชน์ทางภาษีอากรตามที่ได้รับการส่งเสริมจากภาครัฐ (จากข้อ 2) เพื่อใช้ในการลดหย่อนภาษีต่างๆ ตามที่ได้รับสิทธิจากภาครัฐ

ผู้ส่งออกที่ประสงค์จะส่งสินค้าทั่วไปออกจากราชอาณาจักร สามารถพิจารณาขั้นตอนแยกประเภทตามลักษณะการขนส่งได้ ดังนี้

1. การส่งสินค้าออกไปต่างประเทศทางไปรษณีย์

การส่งสินค้าที่ไม่เป็นสินค้าต้องห้าม หรือต้องขออนุญาตก่อนส่งออก หรือไม่เป็นสินค้าที่ใช้สิทธิประโยชน์ทางภาษีอากร หรือไม่ใช้สิทธิยกเว้นอากรตามภาค 4 แห่งพระราชกำหนดพิกัดอัตราศุลกากร พ.ศ. 2530 หรือ ไม่ประสงค์จะนำหลักฐานการส่งออกไปใช้เครดิตค่าภาษีมูลค่าเพิ่ม สามารถส่งสินค้า ณ ที่ทำการไปรษณีย์ได้ โดยไม่ต้องจัดทำใบขนสินค้าขาออกในรูปแบบอิเล็กทรอนิกส์แบบไร้เอกสารหรือดำเนินพิธีการใดๆ กับกรมศุลกากร

1. สินค้าทั่วไปที่ราคาไม่เกิน 10,000 บาท
2. อัญมณีและเครื่องประดับที่มีราคาไม่เกิน 50,000 บาท

ทั้งนี้ การส่งตัวอย่างสินค้าหรือการส่งออกสินค้าที่ประสงค์จะใช้ประโยชน์ในเรื่องการเครดิตภาษีมูลค่าเพิ่ม ต้องปฏิบัติพิธีการศุลกากรด้วยระบบพิธีการศุลกากรอิเล็กทรอนิกส์แบบไร้เอกสารเท่านั้น

2. พิธีการศุลกากรส่งออกสินค้าทางบก

ผู้ส่งสินค้าออกที่ประสงค์จะส่งสินค้าทั่วไปออกจากราชอาณาจักรผ่านเขตแดนทางบกจะต้องจัดทำข้อมูลใบขนสินค้าขาออก ([กศท. 101/1](#)) ตามรูปแบบและมาตรฐานที่กรมศุลกากรกำหนด โดยจะต้องจัดทำข้อมูลใบขนฯ ดังกล่าวในรูปแบบอิเล็กทรอนิกส์ แล้วส่งมายังระบบคอมพิวเตอร์ของกรมศุลกากร ก่อนการขนย้ายสินค้านำเข้ามายังด่านศุลกากรที่จะส่งสินค้าออก เมื่อระบบคอมพิวเตอร์ได้ตรวจสอบข้อมูลใบขนฯ ที่ส่งมาแล้ว หากไม่พบข้อผิดพลาด

ระบบฯ จะแจ้งเลขที่ใบขนสินค้าขาออกตอบกลับไปยังผู้ส่งสินค้าออก เพื่อให้ผู้ส่งออกไปดำเนินการชำระค่าภาษีอากร (ถ้ามี) และทำการขนย้ายของไปยังด่านศุลกากรเพื่อรับการตรวจปล่อยต่อไป โดยมีประเด็นที่เกี่ยวข้องดังนี้

1. ข้อมูลที่ควรจัดเตรียมเพื่อใช้ประกอบการยื่นใบขนสินค้าขาออก

1.1 บัญชีราคาสินค้า (Invoice)

1.2 บัญชีรายละเอียดบรรจุหีบห่อ (Packing List)

1.3 ใบอนุญาตหรือหนังสืออนุญาต (กรณีเป็นของต้องจำกัดหรือสินค้าที่ต้องควบคุมการส่งออก)

2. การส่งข้อมูลใบขนสินค้าขาออกมายังระบบคอมพิวเตอร์ของกรมศุลกากร สามารถทำได้ 4 ช่องทางดังนี้

2.1 ผู้ส่งสินค้าออกส่งข้อมูลใบขนสินค้าขาออกด้วยตนเอง โดยจะต้องลงทะเบียนเป็นผู้ผ่านพิธีการศุลกากรหรือดำเนินการในกระบวนการศุลกากรกับกรมศุลกากรก่อน

2.2 ผู้ส่งสินค้าออกมอบหมายให้ตัวแทนออกสินค้า (Customs Broker) เป็นผู้ส่งข้อมูลแทน

2.3 ผู้ส่งสินค้าออกให้เคาน์เตอร์บริการ (Service Counter) เป็นผู้ส่งข้อมูล

2.4 ผู้ส่งสินค้าออกยื่นใบขนสินค้าขาออกในรูปแบบเอกสาร พร้อมทั้งแบบรายละเอียดข้อมูลใบขนสินค้าขาออก (ใบนำคีย์) ณ ด่านศุลกากรที่ส่งออก

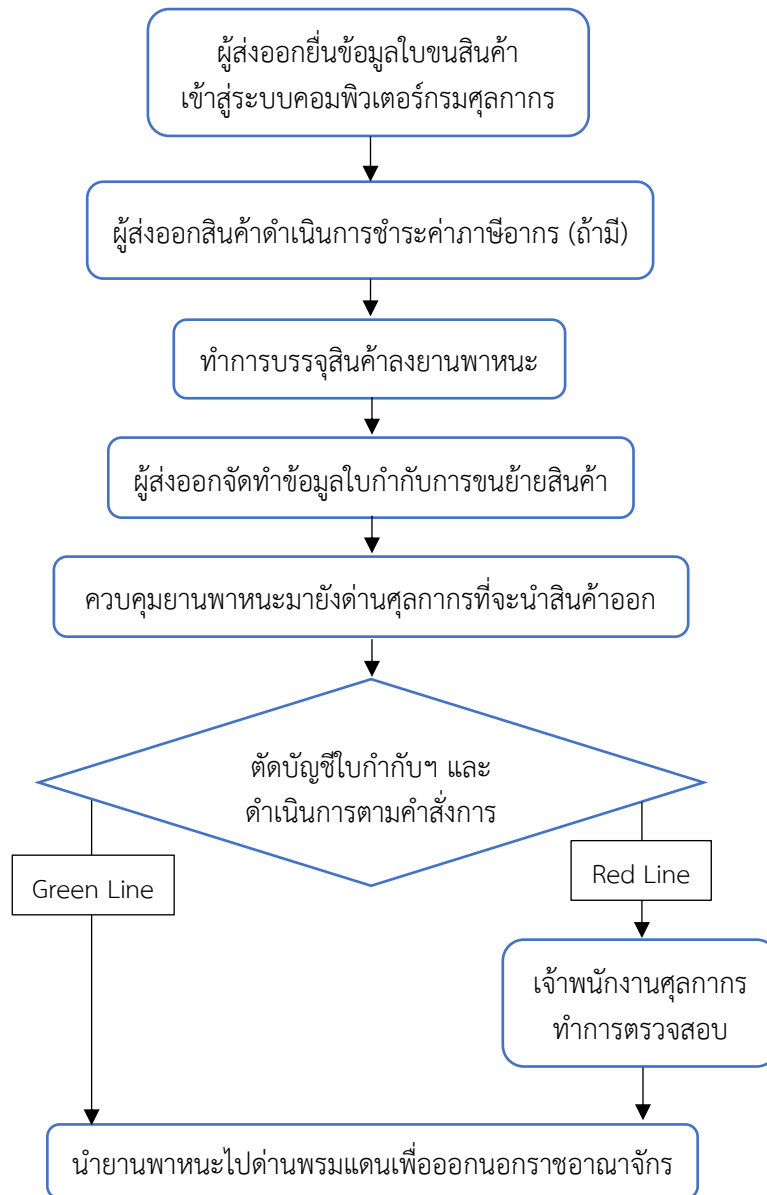
3. การชำระค่าภาษีอากร เมื่อผู้ส่งสินค้าออกได้ยื่นข้อมูลใบขนสินค้าเข้าสู่ระบบคอมพิวเตอร์ของกรมศุลกากรและได้รับการตอบกลับเลขที่ใบขนสินค้าแล้ว ผู้ส่งสินค้าออกจะต้องดำเนินการชำระค่าภาษีอากร (ถ้ามี) และค่าธรรมเนียมศุลกากรให้แล้วเสร็จก่อนไปดำเนินการรับการตรวจปล่อย โดยผู้ส่งสินค้าออกสามารถชำระค่าภาษีอากรและค่าธรรมเนียมศุลกากรได้ 3 ช่องทางดังต่อไปนี้

3.1 ชำระด้วยตนเองที่หน่วยรับชำระเงินทุกแห่งของกรมศุลกากร ทั้งในรูปแบบเงินสด บัตรภาษี บัตรเดบิต บัตรเครดิต และเช็คของผู้ประกอบการที่มีธนาคารค้าประกันและได้รับอนุมัติจากกรมศุลกากร

3.2 ชำระในระบบ e-Payment คือ การชำระเงินค่าภาษีอากรพร้อมกับการส่งข้อมูลใบขนสินค้า โดยการตัดยอดบัญชีธนาคารของผู้ส่งสินค้าออกตามที่ได้แจ้งไว้กับกรมศุลกากร

3.3 ชำระในระบบ e-Bill Payment คือ การใช้เอกสารของกรมศุลกากร (เช่น ใบขนสินค้า ใบส่งเก็บ) ซึ่งมี QR Code หรือ Bar Code หรือเลขอ้างอิงตามที่ปรากฏในเอกสารนั้น ไปชำระที่เคาน์เตอร์ธนาคาร Internet Banking หรือช่องทางชำระเงินอื่นๆ ของธนาคาร หรือผ่านตัวแทนรับชำระเงินที่ทำความตกลงกับกรมศุลกากร ได้แก่ เคาน์เตอร์เซอร์วิสของ 7-11 และบิ๊กซี

4. การส่งข้อมูลใบกำกับการขนย้ายสินค้าขาออก หลังจากผู้ส่งออกบรรจุสินค้าในยานพาหนะแล้ว จะต้องจัดทำข้อมูลใบกำกับการขนย้ายสินค้าในรูปแบบอิเล็กทรอนิกส์ตามมาตรฐานของกรมศุลกากร เพื่อส่งมายังระบบคอมพิวเตอร์ของกรมศุลกากร ระบบฯ จะออกเลขที่ใบกำกับการขนย้ายสินค้า แล้วแจ้งกลับไปยังผู้ส่งสินค้าออกเพื่อทำการขนย้ายได้ ทั้งนี้ การส่งข้อมูลข้างต้นจะต้องทำก่อนการขนย้ายสินค้ามายังด่านศุลกากร หลังจากนั้นผู้ส่งสินค้าออกจะต้องทำข้อมูลใบกำกับตามบัญชีสินค้าที่ทำการบรรจุจริงเป็นรายงานพาหนะที่ใช้ขนย้าย และใช้ใบกำกับการขนย้ายสินค้าหรือเลขที่ใบกำกับดังกล่าวเป็นบัญชีสินค้า ([แบบ ศ.บ.3](#)) สำหรับแสดงต่อเจ้าพนักงานศุลกากรที่ด่านพรมแดนเพื่อทำการตรวจสอบความถูกต้อง เมื่อผ่านการตรวจจึงสามารถนำยานพาหนะออกนอกราชอาณาจักรได้

กระบวนการส่งออกสินค้าทางบก

ที่มา : กรมศุลกากร

3. วิธีการศุลกากรส่งออกสินค้าทางเรือ

1. ผู้ส่งออกหรือตัวแทน ส่งข้อมูลใบขนสินค้าขาออกและบัญชีราคาสินค้า (Invoice) ทุกรายการไปยังระบบคอมพิวเตอร์ของกรมศุลกากร โดยผ่านบริษัทผู้ให้บริการระบบแลกเปลี่ยนข้อมูลอิเล็กทรอนิกส์ (Counter Service) เมื่อระบบของกรมศุลกากรตรวจสอบข้อมูล หากข้อมูลถูกต้อง ระบบฯ จะออกเลขที่ใบขนสินค้าขาออกให้ ผู้ส่งออกชำระค่าภาษีอากร (ถ้ามี) และชำระค่าธรรมเนียมใบขนสินค้าผ่านธนาคาร

2. ผู้รับผิดชอบการบรรจุสินค้าเข้าสู่ตู้คอนเทนเนอร์ เมื่อบรรจุสินค้าเรียบร้อยแล้วจะส่งข้อมูลการบรรจุสินค้าเข้าสู่ระบบคอมพิวเตอร์ของกรมศุลกากร เมื่อถูกต้องไม่ผิดพลาด ระบบฯ จะกำหนดเลขที่ใบกำกับการขนย้ายสินค้า และส่งข้อมูลไปยังผู้รับผิดชอบการบรรจุเพื่อพิมพ์ใบกำกับการขนย้ายสินค้าพร้อมนำสินค้าไปยังท่าเรือหรือที่ส่งออก

3. เจ้าหน้าที่ศุลกากรที่ทำส่งออกจะทำการตรวจสอบน้ำหนัก (EIR) และรายละเอียดกับใบกำกับการขนย้ายสินค้าและบันทึกลงในระบบคอมพิวเตอร์ (MATCHING) และตรวจสอบสถานะของใบขนสินค้าขาออกว่าเงื่อนไขเป็นยกเว้นการตรวจ (GREEN LINE) หรือให้ตรวจ (RED LINE)

3.1 ใบขนสินค้าขาออกที่ยกเว้นการตรวจ (GREEN LINE) สำหรับใบขนสินค้าขาออกประเภทนี้ ผู้ส่งออกสามารถดำเนินการนำสินค้าไปรับบรรจุขึ้นเรือเพื่อส่งออกได้ทันที

3.2 ใบขนสินค้าขาออกที่ถูกกำหนดเงื่อนไขให้ตรวจ (RED LINE) ซึ่งจะต้องตรวจสอบพิกัด ราคา และสินค้าให้ถูกต้องตามหลักเกณฑ์ที่กำหนด (ท่าหรือที่ใดที่มีการใช้เครื่องเอกซเรย์ให้ใช้การตรวจสอบสินค้าขาออกด้วยเครื่องเอกซเรย์) พร้อมทั้งตรวจสอบความถูกต้องครบถ้วนตามกฎหมายอื่นๆ ที่เกี่ยวข้อง ก่อนจะตรวจปล่อย ณ ที่ทำการศุลกากรเพื่อส่งออกต่อไป

หากไม่พบข้อสงสัยใดๆ ให้เจ้าหน้าที่ผู้ตรวจสอบ (เจ้าหน้าที่ผู้ได้รับการกำหนดชื่อ) ทำการบันทึกตรวจสอบว่า "ตรวจสอบพอใจ" ในระบบคอมพิวเตอร์ และสินค้านั้นไม่ต้องทำการตรวจสอบ โดยการเปิดตรวจทางกายภาพอีก เว้นแต่กระทำเพื่อชั่งตัวอย่างหรือประโยชน์อื่นใดในทางศุลกากรเท่านั้น

หากพบข้อสงสัยใดๆ ให้ทำการเปิดตรวจสินค้านั้นเพื่อการตรวจสอบ และหากพบความผิดให้ดำเนินการตามกฎหมายต่อไปประเภทใบขนสินค้าขาออก

ประเภทใบขนสินค้าขาออก

1. [แบบ กศก 101/1](#) ใบขนสินค้าขาออก ใช้สำหรับส่งออกในกรณีการส่งออกสินค้าทั่วไป, การส่งออกของส่วนบุคคลและเอกสิทธิ์ การส่งออกสินค้าจากคลังสินค้าทัณฑ์บน การส่งออกสินค้าที่ขอชดเชยค่าภาษีอากร การส่งออกสินค้าที่ขอคืนอากรตามมาตรา 19 ทวิ การส่งออกสินค้าที่ต้องการใบสุทธินำกลับ และการส่งออกสินค้ากลับออกไป (RE-EXPORT)

2. แบบ A.T.A. Carnet ใบขนสินค้าสำหรับนำสินค้าเข้าหรือส่งสินค้าออกชั่วคราว ใช้สำหรับพิธีการส่งออกชั่วคราวในลักษณะที่กำหนดในอนุสัญญาศุลกากรสากลว่าด้วยเอกสารค้าประกัน ([รายละเอียดเพิ่มเติม](#))

เอกสารที่ผู้ส่งออกควรจัดเตรียมในการส่งออกสินค้า

1. บัญชีราคาสินค้า (Invoice)
2. ใบอนุญาตส่งออกหรือเอกสารอื่นใดสำหรับสินค้าควบคุมการส่งออก (ถ้ามี)

การขอแก้ไขข้อมูลการส่งสินค้าออก

1. กรณีใบกำกับการขนย้ายสินค้าที่ยังไม่ได้มีการตัดบัญชี ณ สถานีรับบรรทุก (Matching) ผู้รับผิดชอบการบรรจุสามารถแก้ไขข้อมูลใบกำกับการขนย้ายสินค้าได้ด้วยตนเอง

2. กรณีใบกำกับการขนย้ายสินค้าที่มีการตัดบัญชี ณ สถานีรับบรรทุก (Matching) แล้ว ผู้รับผิดชอบการบรรจุต้องยื่นคำร้องขอแก้ไขข้อมูลใบกำกับการขนย้ายสินค้าต่อเจ้าหน้าที่ศุลกากร ดังนี้ รหัสสถานที่ตรวจปล่อย เลขที่ตู้คอนเทนเนอร์ไม่ถูกต้อง การเปลี่ยนแปลงหรือยกเลิกหรือเพิ่มเลขที่ใบขนสินค้าขาออก การเปลี่ยนชื่อเรือ เทียวเรือ การเปลี่ยนตู้คอนเทนเนอร์ และอื่นๆ

กรณีผู้รับผิดชอบการบรรจุไม่มาดำเนินการยื่นคำร้องเพื่อขอแก้ไขเรื่องใดๆ ตามข้างต้น สินค้าในตู้คอนเทนเนอร์ดังกล่าวจะไม่ได้รับการบรรทุก

3. กรณีมีปัญหาเกี่ยวกับข้อมูลในใบขนสินค้าขาออกภายหลังการส่งออก ผู้ส่งออกต้องยื่นคำร้องขอแก้ไขข้อมูล มีดังนี้

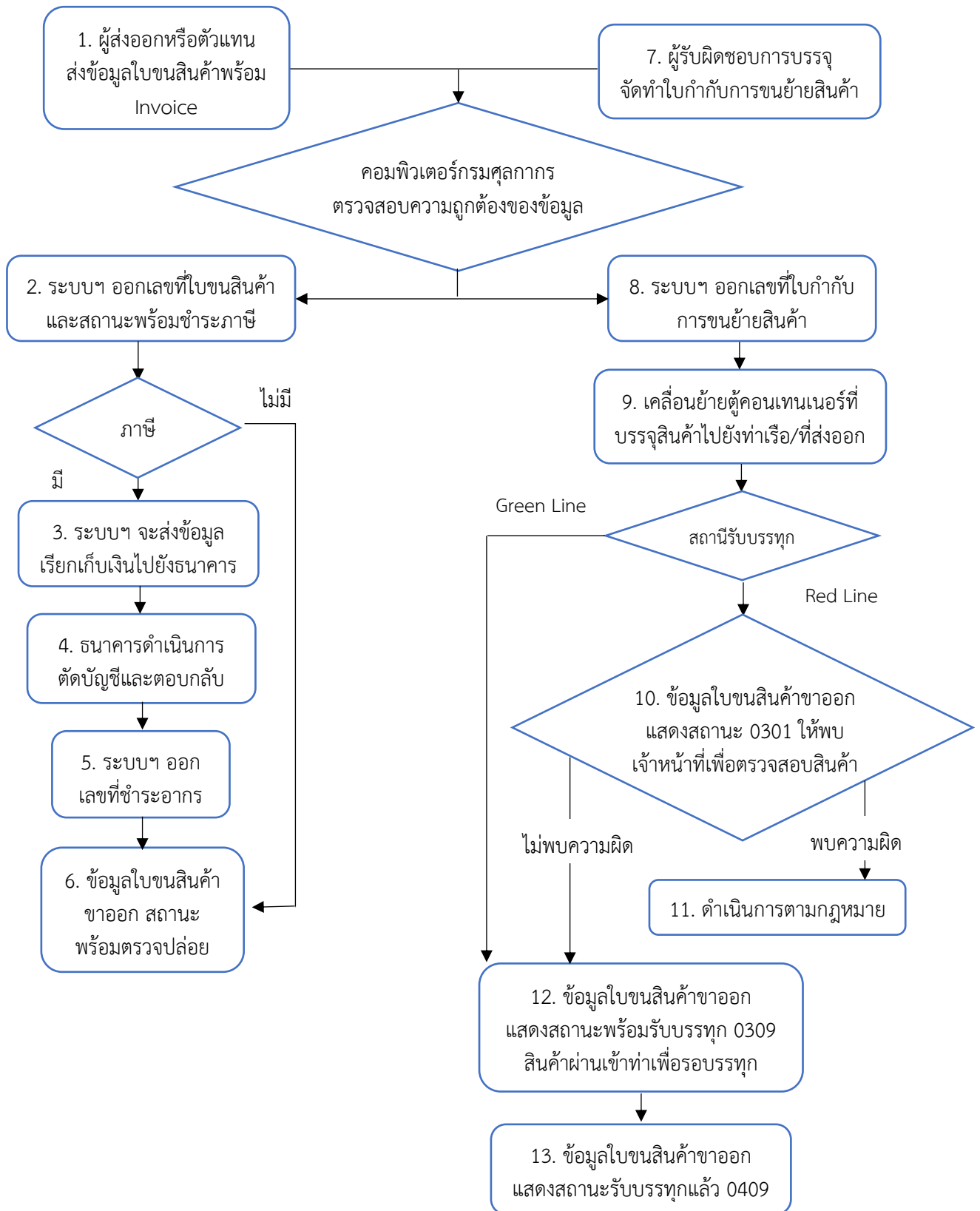
3.1 การตรวจรับกลับคืน ยกเลิกการส่งออก

3.2 การส่งออกไม่ครบ (SHORT PACKING) แต่ไม่ได้ส่งข้อมูลมาแก้ไขทางอิเล็กทรอนิกส์ภายใน 10 วันนับแต่วันตัดบัญชีใบกำกับการขนย้าย เจ้าหน้าที่ศุลกากรจะพิจารณาอนุญาตเฉพาะราย

3.3 กรณีมีปัญหาเกี่ยวกับใบอนุญาต ให้นำใบอนุญาต/ใบรับรอง ติดต่อหน่วยบริการศุลกากรประจำท่า/ที่ส่งออก ภายใน 15 วันนับแต่วันที่ตัดบัญชีใบกำกับการขนย้ายสินค้า

3.4 การแก้ไขเรื่องอื่นๆ ภายหลังการส่งออก จะพิจารณาอนุญาตเป็นการเฉพาะราย

กระบวนการส่งออกสินค้าทางเรือ



ที่มา : กรมศุลกากร

4. วิธีการศุลกากรส่งออกสินค้าทางอากาศ

การปฏิบัติพิธีการศุลกากรส่งออกสินค้าทางอากาศภายในปัจจุบัน เป็นการดำเนินการผ่านระบบอิเล็กทรอนิกส์แบบไร้เอกสาร (Paperless) โดยมีจุดมุ่งหมายเพื่ออำนวยความสะดวกทางการค้าและส่งเสริมความสามารถในการแข่งขันบนเวทีการค้าโลก ผู้ที่ประสงค์จะดำเนินการปฏิบัติพิธีการศุลกากรส่งออกสินค้าทางอิเล็กทรอนิกส์แบบไร้เอกสาร (e-Export) ณ สำนักงานศุลกากรตรวจสินค้าท่าอากาศยานสุวรรณภูมิ ต้องทำ [การลงทะเบียนกับกรมศุลกากร](#) ตามหลักเกณฑ์ในประกาศกรมศุลกากรที่ 61/2561 และ 64/2561 ลงวันที่ 27 กุมภาพันธ์ พ.ศ. 2561 เพื่อบันทึกข้อมูลไว้ในฐานข้อมูลระบบคอมพิวเตอร์ของกรมศุลกากร โดยมีขั้นตอนต่างๆ ด้านพิธีการศุลกากรดังต่อไปนี้

4.1 ผู้ส่งสินค้าออกหรือตัวแทนแสดงใบกำกับการขนย้ายสินค้าทางอากาศยานและ Air Waybill ให้แก่เจ้าหน้าที่ศุลกากร ส่วนบริการศุลกากร 2 (อาคาร CI) เมื่อเจ้าหน้าที่ศุลกากรตรวจสอบใบกำกับการขนย้ายสินค้าทางอากาศยานแล้วพบว่า มีข้อมูลอยู่ในระบบคอมพิวเตอร์ของศุลกากร เจ้าหน้าที่ศุลกากรจะดำเนินการ ดังนี้

กรณียกเว้นการตรวจ (Green Line) เจ้าหน้าที่ศุลกากรลงลายมือชื่อ ประทับตราชื่อ และวันเดือนปี ในใบกำกับการขนย้ายสินค้าทางอากาศยาน

กรณีเปิดตรวจ (Red Line) ระบบฯ จะกำหนดชื่อเจ้าหน้าที่ศุลกากร เพื่อเปิดตรวจสินค้าตามระเบียบปฏิบัติและกฎหมายศุลกากร เมื่อเจ้าหน้าที่ได้ตรวจสินค้าถูกต้องครบถ้วนแล้ว เจ้าหน้าที่ลงลายมือ ประทับตราชื่อ และวันเดือนปี ในใบกำกับการขนย้ายสินค้าทางอากาศยาน

กรณีต้อง X-Ray สินค้า เจ้าหน้าที่ศุลกากรจะดำเนินการ X-Ray เมื่อเห็นว่าถูกต้องเรียบร้อยแล้ว จะประทับตรา "X-RAY" พร้อมลงลายมือ ประทับตราชื่อ และวันเดือนปี ในใบกำกับการขนย้ายสินค้าทางอากาศยาน

เมื่อผ่านกระบวนการข้างต้นแล้ว เจ้าหน้าที่ศุลกากรจะคืนใบกำกับการขนย้ายสินค้าให้ผู้ส่งสินค้าออกหรือตัวแทนเพื่อนำสินค้าไปยังคลังสินค้า และดำเนินการตรวจชั่งน้ำหนักและส่งมอบสินค้าให้คลังสินค้าเพื่อทำการส่งออก

4.2 นำสินค้าพร้อมทั้งสำเนาใบกำกับการขนย้ายสินค้า และ Air Waybill ไปแสดงต่อเจ้าหน้าที่คลังสินค้า (Terminal Operator: TMO) ซึ่งขึ้นอยู่กับสายการบินที่ผู้ส่งสินค้าออกใช้บริการ (ควรตรวจสอบสายการบินที่ใช้บริการว่าอยู่ ณ คลังสินค้า (TMO) TG หรือ BFS) เพื่อชั่งน้ำหนักสินค้าและรอบรรทุกขึ้นเครื่องต่อไป

4.3 คลังสินค้า (Terminal Operator: TMO) ส่งข้อมูล e-Manifest เข้าสู่ระบบคอมพิวเตอร์ของกรมศุลกากร เพื่อการประมวลผลรับบรรจุโดยอัตโนมัติ ซึ่งผู้ประกอบการสามารถนำข้อมูลไปใช้สิทธิประโยชน์ทางด้านภาษีอากรได้ทันทีที่สถานะใบขนสินค้าเป็น 0409

** สินค้าและใบกำกับการขนย้ายสินค้าที่ข้อมูลถูกต้องแล้วควรมาถึงหน่วยบริการศุลกากร ท่าอากาศยานสุวรรณภูมิ ก่อนเที่ยวบินออกไม่น้อยกว่า 2 ชั่วโมง

เอกสารที่ผู้ส่งออกควรจัดเตรียมในการส่งออกสินค้า

1. บัญชีราคาสินค้า (Invoice)
2. ใบขนสินค้าขาออกซึ่งลงลายมือชื่อผู้ส่งสินค้าออก/ผู้รับมอบอำนาจแล้ว จำนวน 2 ชุด
3. Air Waybill
4. Packing List (ถ้ามี)
5. รายละเอียดข้อมูลใบขนสินค้าและใบกำกับการขนย้ายสินค้าทางอากาศยาน 1 ชุด

การขอแก้ไขข้อมูลการส่งออกสินค้า**1. กรณีที่สินค้าส่งออกไปนอกราชอาณาจักรไม่ครบตามจำนวน (Short Packing)**

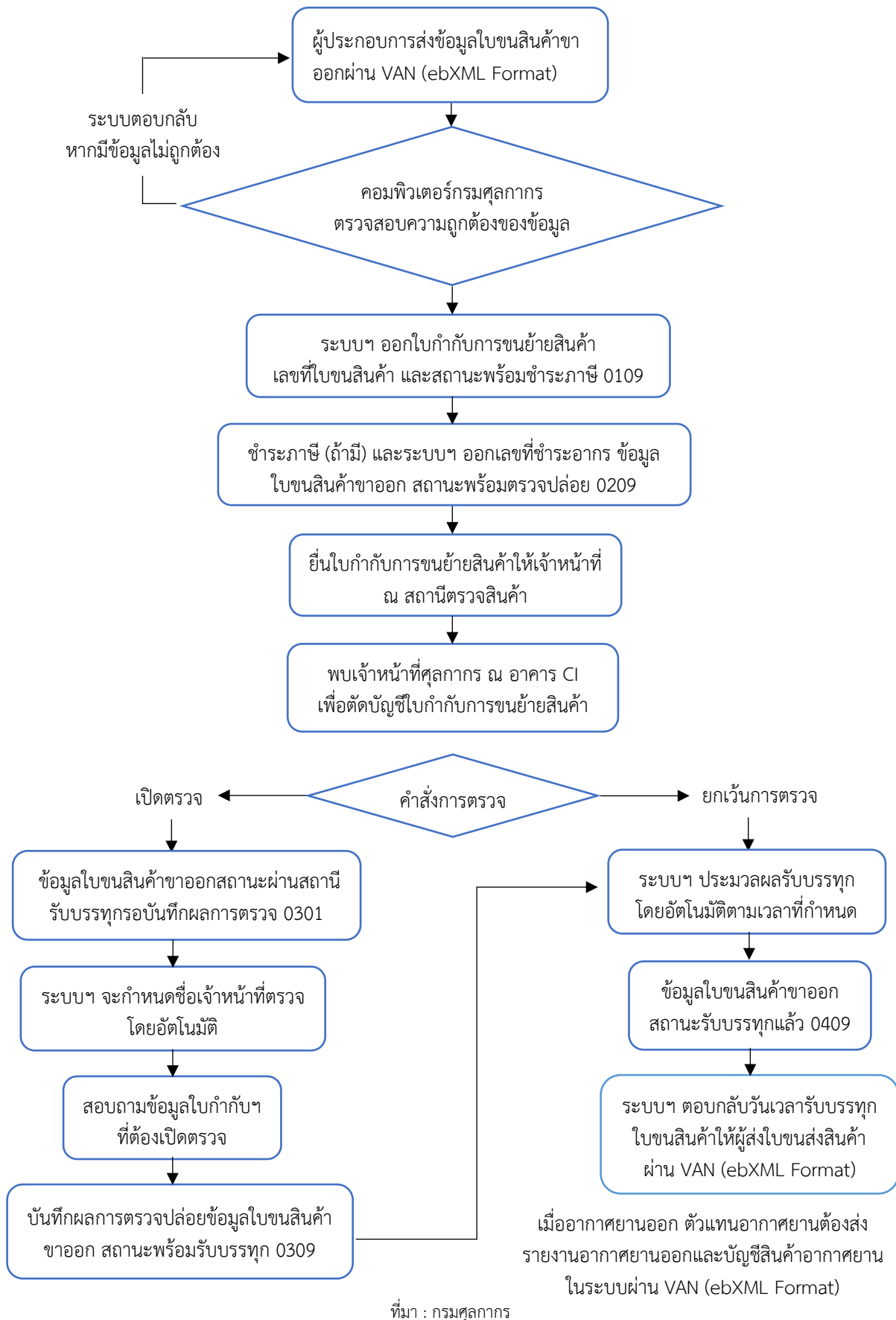
1.1 ผู้ส่งสินค้าออกสามารถส่งข้อมูลอิเล็กทรอนิกส์เข้าสู่ระบบคอมพิวเตอร์ของศุลกากรเพื่อแก้ไขข้อมูลรายการของสินค้าที่ไม่ได้ส่งออก และยืนยันปริมาณหรือจำนวนหีบห่อสินค้าที่ส่งออกให้ถูกต้องตรงตามความเป็นจริงได้ โดยไม่ต้องมีการพิจารณาความผิดภายใน 10 วัน นับแต่วันตัดบัญชีใบกำกับการขนย้ายสินค้า

1.2 หากต้องการแก้ไขข้อมูล ภายหลังจาก 10 วันนับแต่วันตัดบัญชีใบกำกับการขนย้ายสินค้าทางอากาศยานไปแล้วนั้น กรณีใบขนสินค้า Green Line ให้ยื่นคำร้องขอแก้ไขข้อมูลดังกล่าวต่อฝ่ายบริการศุลกากรที่ 1 ส่วนบริการศุลกากร 2 (อาคาร CE ชั้นล่าง) ส่วนใบขนสินค้า Red Line ยื่นต่อเจ้าหน้าที่ผู้ตรวจตัดบัญชีใบกำกับการขนย้ายสินค้าทางอากาศยาน ณ หน่วยบริการศุลกากร โดยจะพิจารณาความผิดตามกฎหมายต่อไป

2. กรณีที่ต้องการขอตรวจรับสินค้ากลับคืน หรือยกเลิกการส่งออก ให้ผู้ส่งสินค้าออกจัดทำคำร้องแบบแสดงขอตรวจรับสินค้ากลับคืน / ยกเลิกการส่งออกตามประกาศกรมศุลกากรที่ 134/2561 เพื่อแก้ไขข้อมูลใบขนสินค้าให้ถูกต้อง

3. กรณีการขอแก้ไขข้อมูลใบขนสินค้าในเรื่องอื่นๆ ภายหลังจากการส่งออกให้ยื่นคำร้องที่ฝ่ายบริการศุลกากรที่ 2.1 ส่วนบริการศุลกากร 2 (อาคาร CE)

4. กรณีที่มีการเปลี่ยนแปลงชื่ออากาศยานหรือเที่ยวบิน วันที่ส่งออก เลขที่แอร์เวย์บิล ให้ผู้ส่งสินค้าออกหรือตัวแทน จัดทำคำร้องขอแก้ไขชื่ออากาศยานเที่ยวบิน วันที่ส่งออก เลขที่แอร์เวย์บิล ตาม [ประกาศกรมศุลกากรที่ 134/2561](#)

กระบวนการส่งออกสินค้าทางอากาศ



INCOTERMS

คือ ข้อกำหนดการส่งมอบสินค้าหรือเงื่อนไขการส่งมอบสินค้า โดยกำหนดเป็นมาตรฐานความหมายการค้าที่ใช้ตกลงในการทำสัญญาซื้อขายระหว่างผู้ซื้อและผู้ขายที่เป็นสากล เพื่อให้ ทั้ง 2 ฝ่าย ทราบถึงขอบเขตความรับผิดชอบและค่าใช้จ่ายความเสี่ยงต่างๆ ที่เกิดขึ้น โดยแบ่งได้ดังนี้

ประเภท	ความหมาย	ภาระหน้าที่		ข้อดี - ข้อเสีย
		ผู้ขาย	ผู้ซื้อ	
INCOTERMS ที่ใช้สำหรับการขนส่งรูปแบบใดรูปแบบหนึ่งหรือหลายรูปแบบ				
EXW: Ex Works	เป็นสัญญาซื้อขายที่กำหนดราคา ณ แหล่งผลิต เหมาะสำหรับการซื้อขายสินค้าระหว่างประเทศใกล้เคียงหรือภายใน ประเทศ ผู้ซื้อต่างประเทศหรือตัวแทนจะต้องมารับสินค้า ณ สำนักงาน โรงงาน โกดังสินค้า หรือร้านค้าของผู้ขาย ผู้ขายมีหน้าที่เพียงส่งมอบสินค้าให้ผู้ซื้อเท่านั้น โดยไม่ต้องทำการขนส่งขนานพาหนะที่ผู้ซื้อจัดหา	<ul style="list-style-type: none"> - จัดหาสินค้าให้ตรงตามที่กำหนดไว้ในสัญญาซื้อขาย - ส่งมอบสินค้าให้อยู่ในมือของผู้ซื้อ ณ สถานที่ที่กำหนดสำหรับการส่งมอบโดยไม่ต้องขนส่งขนานพาหนะ - รับผิดชอบต่อความเสี่ยงในความปลอดภัยของสินค้าจนกระทั่งสินค้าได้ถูกส่งมอบให้ผู้ซื้อ - ผู้ขายรับผิดชอบต่อค่าใช้จ่ายเกี่ยวกับสินค้า รวมทั้งบรรจุหีบห่อสินค้าด้วยค่าใช้จ่ายของตนเอง 	<ul style="list-style-type: none"> - ชำระราคาสินค้าตามที่ตกลงกันไว้ - รับมอบสินค้าจากผู้ขายที่สถานที่ที่กำหนด โดยต้องรับผิดชอบในการขนส่งขนานพาหนะ เพราะฉะนั้น ผู้ซื้อจึงต้องรับผิดชอบหาขนานพาหนะเอง - ชำระค่าภาษีอากร ค่าธรรมเนียม รวมทั้งค่าใช้จ่ายสำหรับพิธีการศุลกากรเพื่อการส่งออก 	<p><u>ข้อดี</u> ผู้ซื้อสามารถรับทราบค่าใช้จ่ายทั้งหมดของตนเองได้ และไม่ต้องกลัวผู้ขายเอาเปรียบเรื่องการเพิ่มค่าจัดส่งเพราะผู้ซื้อหาขนานพาหนะเอง</p> <p><u>ข้อเสีย</u> ค่าใช้จ่ายทั้งหมดและความเสี่ยงจะตกเป็นของผู้ซื้อ ผู้ขายอาจเสียเปรียบเรื่องต่อราคาเนื่องจากหน้าที่ความรับผิดชอบน้อยกว่าผู้ซื้อ</p>
FCA: Free Carrier	เป็นการซื้อขายที่เหมาะสมกับการขนส่งทุกรูปแบบ ทั้งทางอากาศ รถไฟ ถนน และทางทะเล ผู้ขายมีหน้าที่ส่งมอบสินค้าซึ่งผ่านพิธีการเพื่อการส่งออกเรียบร้อยแล้วให้ผู้ขนส่งรายแรก หรือตัวแทนของผู้ซื้อ ณ สถานที่ของผู้ขาย หรือสถานที่อื่น	<ul style="list-style-type: none"> - ส่งมอบสินค้าให้ผู้ขนส่งสินค้า หรือตัวแทนของผู้ซื้อ - รับผิดชอบต่อค่าผ่านด่านศุลกากรส่งออกพิธีการศุลกากร - จัดหาเอกสารที่แสดงว่าสินค้าได้ถูกส่งมอบให้ตัวแทนขนส่งแล้ว และบอกกล่าวแก่ผู้ซื้อ 	<ul style="list-style-type: none"> - ผู้ซื้อต้องทำสัญญารับขนส่งสินค้าจากสถานที่ที่กำหนดด้วยค่าใช้จ่ายของตนเอง - รับผิดชอบต่อความเสี่ยงในความปลอดภัยหรือเสียหายของสินค้านับตั้งแต่เวลาที่สินค้าได้ถูกส่งมอบให้ผู้ซื้อ 	<p><u>ข้อดี</u> ค่าใช้จ่ายปัจจัยความเสี่ยงและความเสียหายแบ่งออกเป็นสองฝ่าย ทุกอย่างเป็นไปตามสัญญาการขนส่ง</p> <p><u>ข้อเสีย</u> ผู้ขายจะต้องแบกรับค่าใช้จ่ายของเอกสารภาษีศุลกากร</p>



ประเภท	ความหมาย	ภาระหน้าที่		ข้อดี - ข้อเสีย
		ผู้ขาย	ผู้ซื้อ	
CPT: Carriage Paid To	เป็นการซื้อขายซึ่งกำหนดราคาสินค้ารวมกับค่าขนส่งและค่าใช้จ่ายต่างๆ ที่จำเป็นในการนำสินค้าไปยังสถานที่ปลายทาง ซึ่งรวมถึงภาระค่าใช้จ่ายสำหรับพิธีการเพื่อการส่งออกด้วย	<ul style="list-style-type: none"> - ทำสัญญาขนส่งสินค้าจากจุดส่งมอบตามที่ตกลงกันไว้ไปยังสถานที่ปลายทาง - ส่งมอบสินค้าให้ผู้ขนส่ง - ชำระค่าใช้จ่ายทั้งหมดก่อนส่งมอบสินค้า และค่าระวาง รวมทั้งค่าใช้จ่ายในการขนส่งสินค้าขึ้นและลง ที่สถานที่ปลายทาง - ชำระค่าภาษีอากร ค่าธรรมเนียมรวมทั้งค่าใช้จ่ายสำหรับพิธีการศุลกากรเพื่อการส่งออกขึ้นอยู่กับสัญญาฉบับรับขน 	<ul style="list-style-type: none"> - ชำระค่าใช้จ่ายค่าธรรมเนียมเกี่ยวกับสินค้าในระหว่างการขนส่ง ยกเว้นจะกำหนดให้เป็นภาระของผู้ขายตามสัญญาฉบับรับขน - กรณีที่กำหนดเวลาสำหรับส่งสินค้าหรือกำหนดสถานที่ปลายทาง ผู้ซื้อจะต้องแจ้งข้อมูลให้ผู้ขายทราบโดยครบถ้วน 	<p><u>ข้อดี</u> หากผู้ขายมีสินค้าจำนวนมากที่ต้องส่งทุกวันก็จะทำให้สามารถประสานงานการบรรจุภัณฑ์ได้ง่าย</p> <p><u>ข้อเสีย</u> ผู้ขายจะต้องแบกรับค่าใช้จ่ายของเอกสารภาษีศุลกากร ผู้ซื้ออาจจะต้องเสียค่าธรรมเนียมต่างๆ ที่ซ่อนอยู่</p>
CIP: Carriage and Insurance Paid To	เป็นการซื้อขายที่มีลักษณะเช่นเดียวกับ CPT คือ เป็นการซื้อขายซึ่งกำหนดราคาสินค้ารวมกับค่าขนส่งและค่าใช้จ่ายต่างๆ ที่จำเป็นในการนำสินค้าไปยังสถานที่ปลายทาง ซึ่งรวมถึงภาระค่าใช้จ่ายสำหรับพิธีการเพื่อการส่งออกด้วย	<ul style="list-style-type: none"> - จัดหาขนส่งในการขนส่งสินค้าโดยค่าใช้จ่ายของตนเองจนถึงสถานที่ที่กำหนดไว้ในสัญญา - ทำสัญญาฉบับรับขน และจัดหาสัญญาประกันภัยสินค้าด้วยค่าใช้จ่ายของตนเอง โดยต้องจัดทำประกันภัยกับผู้รับประกันที่เป็นบริษัทที่มีความน่าเชื่อถือมีชื่อเสียงดี และต้องมอบกรมธรรม์ประกันภัยหรือหลักฐานประกันภัยให้แก่ผู้ซื้อ 	<ul style="list-style-type: none"> - ต้องรับมอบเอกสารเกี่ยวกับการขนส่งและรับมอบสินค้าจากผู้ขนส่งเมื่อสินค้ามาถึงท่าเรือปลายทางแล้ว - ชำระค่าใช้จ่ายค่าธรรมเนียมเกี่ยวกับสินค้าในระหว่างการขนส่ง ยกเว้นจะกำหนดให้เป็นภาระของผู้ขายตามสัญญาฉบับรับขน 	<p><u>ข้อดี</u> ผู้ขายสามารถขอเคลมสินค้าที่เสียหายกับบริษัทประกันภัยผ่านผู้ซื้อได้</p> <p><u>ข้อเสีย</u> ผู้ขายซื้อประกันขั้นต่ำในการขนส่งจัดส่งไปยังปลายทาง ผู้ซื้อควรพิจารณาจัดความคุ้มครองเพิ่มเติมเพื่อป้องกันการจัดส่งจากความเสียหายทั้งหมด</p>



ประเภท	ความหมาย	ภาระหน้าที่		ข้อดี - ข้อเสีย
		ผู้ขาย	ผู้ซื้อ	
DAT: Delivered at Terminal	เป็นสัญญาซื้อขายที่กำหนดราคาสินค้ารวมค่าขนถ่ายทางบก และทางอากาศ คลังสินค้า หรือลานตู้คอนเทนเนอร์ โดยไม่รวมค่าใช้จ่ายเกี่ยวกับพิธีการนำเข้า ผู้ขายมีหน้าที่ขนส่งสินค้าลงจากยานพาหนะที่ขนส่งและส่งมอบให้อยู่ในมือของผู้ซื้อ	<ul style="list-style-type: none"> - ทำสัญญารับขนส่งสินค้าไปยังท่าจอดที่เรือที่ระบุ หรือสถานที่ปลายทางด้วยค่าใช้จ่ายของตนเอง - ขนส่งสินค้าลงจากยานพาหนะที่ใช้ในการขนส่งให้อยู่ในมือของผู้ซื้อที่ท่าจอดตามที่กำหนด 	<ul style="list-style-type: none"> - จัดหาใบอนุญาตนำเข้าหรือการอนุญาตทางราชการ และดำเนินการทางพิธีการศุลกากรสำหรับการนำเข้าด้วยค่าใช้จ่ายของตน - หากผู้ซื้อไม่มีสิทธิกำหนดเวลาสำหรับส่งสินค้า ผู้ซื้อจะต้องแจ้งข้อมูลให้ผู้ขายทราบโดยครบถ้วน 	<p><u>ข้อดี</u></p> <p>มีความสะดวกสบายและลดความเสี่ยงให้กับผู้นำเข้า เพราะผู้นำเข้าไม่ต้องดูแลค่าใช้จ่ายจนกว่าสินค้าจะมาถึงและขนถ่าย ณ สถานที่ที่กำหนดไว้</p> <p><u>ข้อเสีย</u></p> <p>อาจเกิดปัญหาเมื่อสินค้าถูกปล่อยออกจากท่าเรือและต้องวางไว้ในอาคารผู้โดยสาร อาจทำให้สินค้าเสียหายได้</p>
DAP: Delivered at Place	เป็นสัญญาซื้อขายที่กำหนดให้ผู้ขายส่งมอบสินค้าให้ถึงจุดหมายปลายทางของผู้ซื้อ และภาระความรับผิดชอบของผู้ขายจะครอบคลุมเกือบทั้งหมด ทั้งการเตรียมสินค้า ดำเนินพิธีการศุลกากรขาออก จัดเตรียมสินค้า ใบกำกับสินค้า และหลักฐานอื่นใดที่กำหนดไว้ในสัญญา ผู้ขายมีหน้าที่ทำสัญญาหรือจัดหาสัญญาเพื่อการขนส่งสินค้าจากสถานที่ส่งมอบไปยังสถานที่ปลายทางที่ระบุ	<ul style="list-style-type: none"> - ส่งมอบสินค้าให้อยู่ในมือของผู้ซื้อที่จุดที่ตกลงกันไว้ที่สถานที่ปลายทาง - รับผิดชอบค่าขนส่งและความเสี่ยง - ดำเนินพิธีการศุลกากรขาออก จัดเตรียมสินค้า ใบกำกับสินค้า และหลักฐานอื่นใดที่กำหนดไว้ในสัญญา 	<ul style="list-style-type: none"> - ขนส่งสินค้าลงจากยานพาหนะที่ผู้ซื้อนำมาส่งให้ - รับผิดชอบค่าใช้จ่ายการทำพิธีการทางศุลกากรนำเข้า และจ่ายภาษีนำเข้า 	<p><u>ข้อดี</u></p> <p>ภาระความรับผิดชอบของผู้ขายจะครอบคลุมเกือบทั้งหมดจึงทำให้ผู้ซื้อได้เปรียบกว่า</p> <p><u>ข้อเสีย</u></p> <p>ขั้นตอนการดำเนินพิธีการศุลกากรอาจล่าช้า โดยนายหน้าศุลกากรและทำให้ผู้ซื้อล่าช้าในการชำระภาษีและอากร</p>
DDP: Delivered Duty Paid	เป็นเทอมที่ผู้ซื้อสนใจมากที่สุดเพราะภาระหน้าที่ตกเป็นของผู้ขายทั้งหมด นิยมใช้กับสินค้าจำนวนน้อยๆ ซึ่งผู้ขายจะรับผิดชอบทุกอย่างเบ็ดเสร็จทั้งหมด และจะสิ้นสุดภาระการส่งมอบสินค้าเมื่อสินค้าส่งมอบไปยังสถานที่ปลายทางของผู้ซื้อ	<ul style="list-style-type: none"> - ทำพิธีการส่งออก จ่ายค่าธรรมเนียมขนส่งสินค้า ค่าประกันภัยขนส่ง ภาษีนำเข้า และเป็นผู้รับผิดชอบค่าใช้จ่ายอื่นๆ - รับผิดชอบต่อความเสี่ยงทั้งหมดไว้ กระทั่งสินค้าถึงผู้ซื้อ 	<ul style="list-style-type: none"> - ชำระราคาสินค้าตามที่ระบุไว้ในสัญญาซื้อขายกับผู้จัดจำหน่าย 	<p><u>ข้อดี</u></p> <p>ความเสี่ยงที่ลดลงเนื่องจากผู้ขายยอมรับความรับผิดชอบและค่าใช้จ่ายทั้งหมดไปยังปลายทาง</p>



ประเภท	ความหมาย	ภาระหน้าที่		ข้อดี - ข้อเสีย
		ผู้ขาย	ผู้ซื้อ	
				<p><u>ข้อเสีย</u></p> <p>ไม่มีผู้ติดต่อโดยตรงเพื่อติดตามการจัดส่ง นอกเหนือจากผ่านผู้ขาย ผู้ซื้อไม่สามารถสอดแทรกในกรณีที่เกิดปัญหา ค่าใช้จ่ายในการขนส่งและการนำเข้าที่ซ่อนอยู่อาจอยู่ในการคำนวณโดยผู้ขาย</p>
INCOTERMS ที่ใช้สำหรับการขนส่งทางทะเลและทางน้ำในแผ่นดิน				
FAS: Free Alongside ship	<p>การซื้อขายในรูปแบบนี้ ผู้ขายมีหน้าที่ขนส่งสินค้าซึ่งผ่านพิธีการทางศุลกากรแล้ว ไปเทียบข้างเรือเพื่อรอการขนสินค้าขึ้นเรือ โดยผู้ซื้อเป็นผู้รับผิดชอบในการขนขึ้นและค่าใช้จ่ายกรณีที่เรือเทียบท่า ผู้ขายมีหน้าที่ขนส่งสินค้าไปที่ท่าเรือซึ่งเรือนั้นทอดสมอยู่ กรณีที่เป็นเรือสินค้าขนาดใหญ่ไม่สามารถเทียบท่าได้ ผู้ขายจะต้องรับภาระในการจ้างเรือลำเลียง เพื่อนำสินค้าไปเทียบข้างเรือ</p>	<ul style="list-style-type: none"> - ส่งมอบสินค้าโดยขนไปไว้ข้างลำเรือที่ผู้ซื้อระบุ - จัดทำหลักฐานที่แสดงว่าสินค้าได้ถูกส่งมอบแล้วด้วยค่าใช้จ่ายของตน - ชำระค่าใช้จ่ายในการจัดส่งสินค้าไปพร้อมกับเรือรวมถึงที่จุดต้นทางพิธีการศุลกากร ภาษีส่งออก และภาษีค่าส่งออกอื่นๆ 	<ul style="list-style-type: none"> - จัดหาใบอนุญาตนำเข้า และดำเนินการผ่านพิธีการศุลกากรนำเข้า - ทำสัญญารับขนสินค้าจากท่าเรือที่กำหนดด้วยค่าใช้จ่ายของตน - รับภาระค่าใช้จ่ายในการตรวจสอบสินค้าก่อนบรรทุกลงเรือ 	<p><u>ข้อดี</u></p> <p>ผู้ซื้อสามารถควบคุมความเสี่ยงของความเสียหายต่อสินค้าได้โดยการหาวิธีโหลดสินค้าเองได้เพื่อความปลอดภัยของสินค้า</p> <p><u>ข้อเสีย</u></p> <p>ผู้ขายอาจเกิดปัญหาเมื่อกำหนดสินค้าที่จะวางในวันเวลาที่กำหนดและพบว่าไม่มีเรือที่จะอยู่ข้างๆ ซึ่งเสี่ยงต่อการสูญเสียของสินค้า</p>



ประเภท	ความหมาย	ภาระหน้าที่		ข้อดี - ข้อเสีย
		ผู้ขาย	ผู้ซื้อ	
FOB: Free on board *	เป็นสัญญาที่มีคนนิยมใช้เป็นจำนวนมาก เพราะเป็นสัญญาซื้อขายที่มีการกำหนดราคาสินค้ารวมค่าใช้จ่ายต่างๆ ในการขนส่งสินค้าขึ้นเรือ ค่าใช้จ่ายต่างๆ เกี่ยวกับสินค้าจนกระทั่งขนส่งสินค้าขึ้นบนระวางเรือ ซึ่งรวมทั้งภาษีขาออกเป็นของผู้ขาย ค่าใช้จ่ายหลังจากนั้นเป็นของผู้ซื้อ ผู้ซื้อซึ่งเป็นผู้จัดหาเรือจึงต้องรับผิดชอบในค่าระวางเรือ ค่าธรรมเนียมประกันภัย ค่าขนถ่ายสินค้าลงจากเรือ รวมทั้งค่าใช้จ่ายต่างๆ และภาษีอากรในการนำสินค้าเข้า	<ul style="list-style-type: none"> - บรรทุกสินค้าขึ้นเรือที่ผู้ซื้อกำหนดที่ท่าเรือตามเวลาที่กำหนด - รับผิดชอบค่าใช้จ่ายที่เกี่ยวกับสินค้าจนกระทั่งสินค้าผ่านกราบเรือ และค่าใช้จ่ายสำหรับพิธีการศุลกากรที่จำเป็นของการส่งออก รวมทั้งภาษีอากรและค่าธรรมเนียมต่างๆ ที่อาจถูกเรียกเก็บ - บอกกล่าวให้ผู้ซื้อทราบกระทั่งสินค้าขึ้นเรือเรียบร้อยแล้ว 	<ul style="list-style-type: none"> - ต้องรับผิดชอบค่าใช้จ่ายทั้งหมดในการขนส่งสินค้า นับตั้งแต่เวลาที่สินค้าได้ถูกส่งมอบแล้ว - ชำระราคาสินค้าตามที่ระบุไว้ในสัญญาซื้อขาย และค่าใช้จ่ายอื่นๆ - จัดหาใบอนุญาตนำเข้า หรือการมอบอำนาจอย่างเป็นทางการอื่นๆ ผ่านพิธีการนำเข้า และการขนส่งสินค้าผ่านประเทศใดๆ รวมทั้งความเสี่ยงต่อความเสียหายหรือสูญหายที่เกิดขึ้นเมื่ออยู่บนเรือ 	<p><u>ข้อดี</u> ลดจำนวนงานที่ต้องจัดการได้เป็นจำนวนมาก ควบคุมราคาค่าขนส่งได้ดี ผู้นำเข้าจะเป็นคนจัดการหาตัวแทนขนส่งในส่วนของการขนส่งระหว่างประเทศ จนถึงหน้าบ้านของผู้นำเข้า จึงสามารถควบคุมค่าใช้จ่ายได้</p> <p><u>ข้อเสีย</u> เนื่องจากไม่สามารถควบคุมข้อตกลงสำหรับการนำผลิตภัณฑ์ไปยังพอร์ตในประเทศต้นทาง จึงไม่แน่ใจว่าจะได้รับข้อตกลงที่ดีที่สุด อาจพบว่าผู้จัดหาเพิ่มเปอร์เซ็นต์ให้กับต้นทุนจริง และทำให้เป็นกำไรของตัวเอง</p>
CFR: Cost and Freight	สัญญาซื้อขายที่มีการกำหนดราคาสินค้าโดยรวมเฉพาะค่าระวางขนส่งสินค้าจนถึงปลายทาง การซื้อขายแบบนี้ ผู้ขายมีหน้าที่จัดส่งสินค้าไปยังท่าเรือปลายทาง โดยเป็นผู้เสียค่าใช้จ่ายเอง แต่ไม่มีภาระในการจัดให้มีการประกันภัยสินค้าซึ่งเป็นหน้าที่ของผู้ซื้อ ส่วนหน้าที่และความรับผิดชอบอื่นๆ ของคู่สัญญามีลักษณะเดียวกันกับสัญญาในทอม CIF ซึ่งรวมทั้งการรับประกันความเสี่ยงภัยด้วย	<ul style="list-style-type: none"> - เป็นผู้รับผิดชอบในการทำพิธีการส่งออก - ต้องจัดเตรียมสินค้า ใบกำกับสินค้า และหลักฐานอื่นใดก็ตามที่กำหนดไว้โดยสัญญา - จ่ายค่าระวางขนส่งสินค้า ค่าภาษีศุลกากรปลายทาง รวมถึงค่าใช้จ่ายต่างๆ ที่เกิดขึ้นที่ท่าเรือต้นทางจนถึงยกตู้ขึ้นเรือ 	<ul style="list-style-type: none"> - ต้องชำระราคาสินค้าตามที่ระบุไว้ในสัญญาซื้อขาย - จัดหาใบอนุญาตนำเข้า หรือการมอบอำนาจอย่างเป็นทางการอื่นๆ และการความเสี่ยงต่อการเสียหายหรือสูญหาย - ค่าใช้จ่ายที่อาจเกิดขึ้นหลังจากที่ได้ขนของขึ้นพันกราบเรือ ณ ท่าส่งออกไปแล้ว 	<p><u>ข้อดี</u> ผู้ซื้อไม่ต้องเตรียมการขนส่งและไม่ต้องจ่ายเงินมัดจำให้กับเจ้าของเรือ</p> <p><u>ข้อเสีย</u> โดยปกติแล้วผู้ขายจะต้องจ่ายค่าขนส่งก่อนที่จะได้รับใบตราส่งสินค้าและก่อนที่จะได้รับการชำระเงินจากผู้ซื้อ</p>



ประเภท	ความหมาย	ภาระหน้าที่		ข้อดี - ข้อเสีย
		ผู้ขาย	ผู้ซื้อ	
		<ul style="list-style-type: none"> - รับภาระความเสี่ยงทั้งหมดต่อการสูญหายหรือเสียหายของสินค้า จนกระทั่งสินค้าได้ถูกส่งมอบแล้ว - ต้องทำสัญญาหรือจัดหาสัญญาเพื่อการขนส่งสินค้าโดยการนำไปวางไว้บนเรือ ณ ท่าเรือปลายทางที่ระบุ 		
CIF: Cost, Insurance and Freight	สัญญาซื้อขายที่มีการกำหนดราคาสินค้าโดยรวมค่าระวางขนส่งสินค้าและค่าเบี้ยประกันภัยไว้ด้วย สัญญา CIF เป็นสัญญาซื้อขายระหว่างประเทศซึ่งเป็นที่นิยมมากที่สุด ทั้งนี้เพราะผู้ขายสามารถรับชำระค่าสินค้าได้ทันทีเมื่อขนส่งสินค้าลงเรือและรวบรวมเอกสารต่างๆ ได้ครบถ้วน ขณะเดียวกันผู้ซื้อเมื่อได้รับเอกสารจากผู้ขายแล้วก็สามารถที่จะขายสินค้านั้นต่อไปได้โดยทันทีเช่นกัน โดยไม่ต้องรอให้สินค้ามาถึงผู้ซื้อก่อน	<ul style="list-style-type: none"> - รับผิดชอบในการทำพิธีศุลกากรส่งออก - จัดเตรียมสินค้า ใบกำกับสินค้า และหลักฐานอื่นใดตามที่กำหนดไว้ในสัญญา - จ่ายค่าระวางเรือ และค่าประกันภัยขนส่งสินค้าเพื่อคุ้มครองความเสี่ยงภัยในการขนส่งสินค้าจนถึงมือผู้ซื้อหรือถึงท่าเรือปลายทาง 	<ul style="list-style-type: none"> - ต้องชำระราคาสินค้าตามที่ระบุไว้ในสัญญาซื้อขาย รวมถึงค่าใช้จ่ายอื่นๆ - จัดหาใบอนุญาตนำเข้า หรือการมอบอำนาจอย่างเป็นทางการอื่นๆ - รับผิดชอบในค่าภาษีอากร และค่าธรรมเนียม รวมทั้งดำเนินการทางพิธีการนำเข้า - รับภาระความเสี่ยงทั้งหมดต่อการสูญหายหรือเสียหายของสินค้านับตั้งแต่วันที่สินค้าได้ถูกส่งมอบแล้ว 	<p>ข้อดี ผู้ขายจะได้รับประกันภัยราคาถูก ผู้ซื้อไม่ต้องกังวลเกี่ยวกับการติดตามการจัดส่งไปยังบริษัทประกันของตนเอง</p> <p>ข้อเสีย ราคาค่าใช้จ่ายแอบแฝง ซึ่งจะทำให้ต้นทุนสินค้าของผู้ซื้อโดยรวมสูงขึ้นโดยไม่จำเป็น</p>

* หมายเหตุ: FOB เป็นสัญญาที่มีนิยมใช้กันมากที่สุดใน INCOTERM

ศูนย์ข้อมูลอัญมณีและเครื่องประดับ
สถาบันวิจัยและพัฒนาอัญมณีและเครื่องประดับแห่งชาติ (องค์การมหาชน)
สิงหาคม 2563

สมัครสมาชิกเพื่อติดตามข้อมูลได้ที่ infocenter.git.or.th ทางไลน์ที่ [git_info_center](https://line.me/tv/giteinfocenter)



หรือติดตามผ่านเฟซบุ๊ก facebook.com/GITInfoCenter

